

# SAMUEL DAYER



---

ENTWURFSKURS  
SCUOL  
DAS POTENTIAL DER LANDSCHAFT

---

HERBST 2020

GASTDOZENTUR ROGER BOLTSHAUSER  
DEPARTEMENT ARCHITEKTUR

---

ETH ZÜRICH

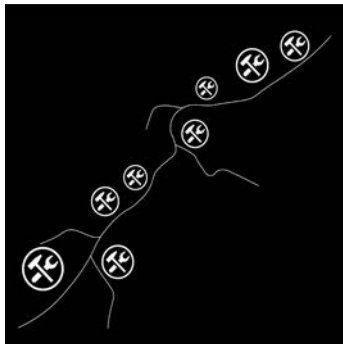


# SCHREINEREI AM FLUSS

SCUOL | BAUPLATZANALYSE + VISION 1. ZWISCHENKRITIK

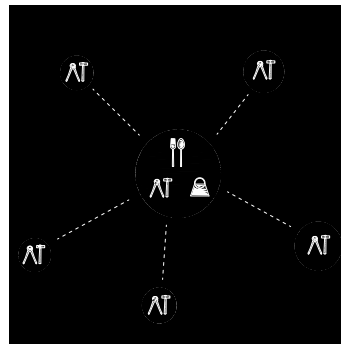


Sägerei am Bach



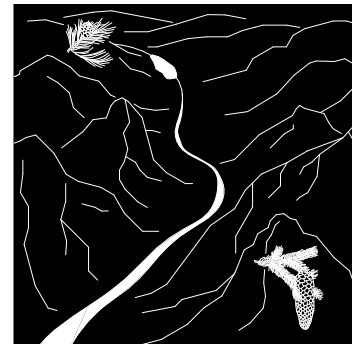
HANDWERK OBER-/UNTERENGADIN

DIE ANZAHL AN HANDWERKERSBETRIEBEN PRO 100 EINWOHNER IST IM OBERENGADIN UND IM UNTERENGADIN PRAKTISCH AUSGEGLICHEN. IN BEIDEN REGIONEN KOMMT AUF 100 PERSONEN EIN HALBER BETRIEB. DIE HANDWERKSBETRIEBE VERTEILEN SICH IM OBERENGADIN EHER GLEICHMÄSSIG AUF DIE GRÖßEREN ORTSCHAFTEN. IM UNTERENGADIN KONZENTRIERT SICH DAS HANDWERK IN ZWEI ORTEN: SCUOL UND SENT. IM OBERENGADIN VERTEILT SICH DAS HANDWERK AUF EHER VERSCHIEDENE HANDWERKSGATTUNGEN. DAGEGEN HAT DAS UNTERENGADIN VOR ALLEM BETRIEBE, DIE MIT HOLZ ARBEITEN UND AUCH VEREINZELT METALL. DIE ANALYSE ZEIGT, DASS IN SCUOL LOKALES HANDWERK NOCH IMMER EINE ROLLE SPIELT UND DESWEGEN AUCH GEFÖRDERT WERDEN KANN.



HANDWERK IM UNTERENGADIN

DIE KARTE ZEIGT DIE LAGE UND ANZAHL DER UNTERNEHMEN IN SCUOL UND SEINEN FRAKTIONEN: GIARSUN, GUARDA, ARDEZ, FTAN UND TARASP. DIE AKTIVITÄTEN TEILEN SICH AUF IN: HANDWERK, WIE SCHREINEREI, METALLVERARBEITUNG, KERAMIK UND KUNST; GASTRONOMIE, WIE RESTAURANTS UND LEBENSMITTELGESCHÄFTE; GESCHÄFTE FÜR DIE EINWOHNER, WIE POST, BANK UND VERSCHIEDENE BOUTIQUEN. IN SCUOL GIBT ES VIELE BESONDERE AKTIVITÄTEN UND RESTAURANTS IM ZUSAMMENHANG MIT DEM TOURISMUS UND EINIGE HANDWERKLICHE AKTIVITÄTEN, WÄHREND IN DEN FRAKTIONEN HEUTE NUR WENIGE DIENSTLEISTUNGEN ANGEBOten WERDEN. VIELE HANDWERKLICHE AKTIVITÄTEN KÖNNTEN JEDOCH AN DIESEN ORTEN PLATZ FINDEN. SIE MÜSSTEN NICHT UNBEDINGT IM ZENTRUM PLATZIERT SEIN, SO KÖNNTEN DIESE AKTIVITÄTEN SEHR LOKAL EINGREIFEN.

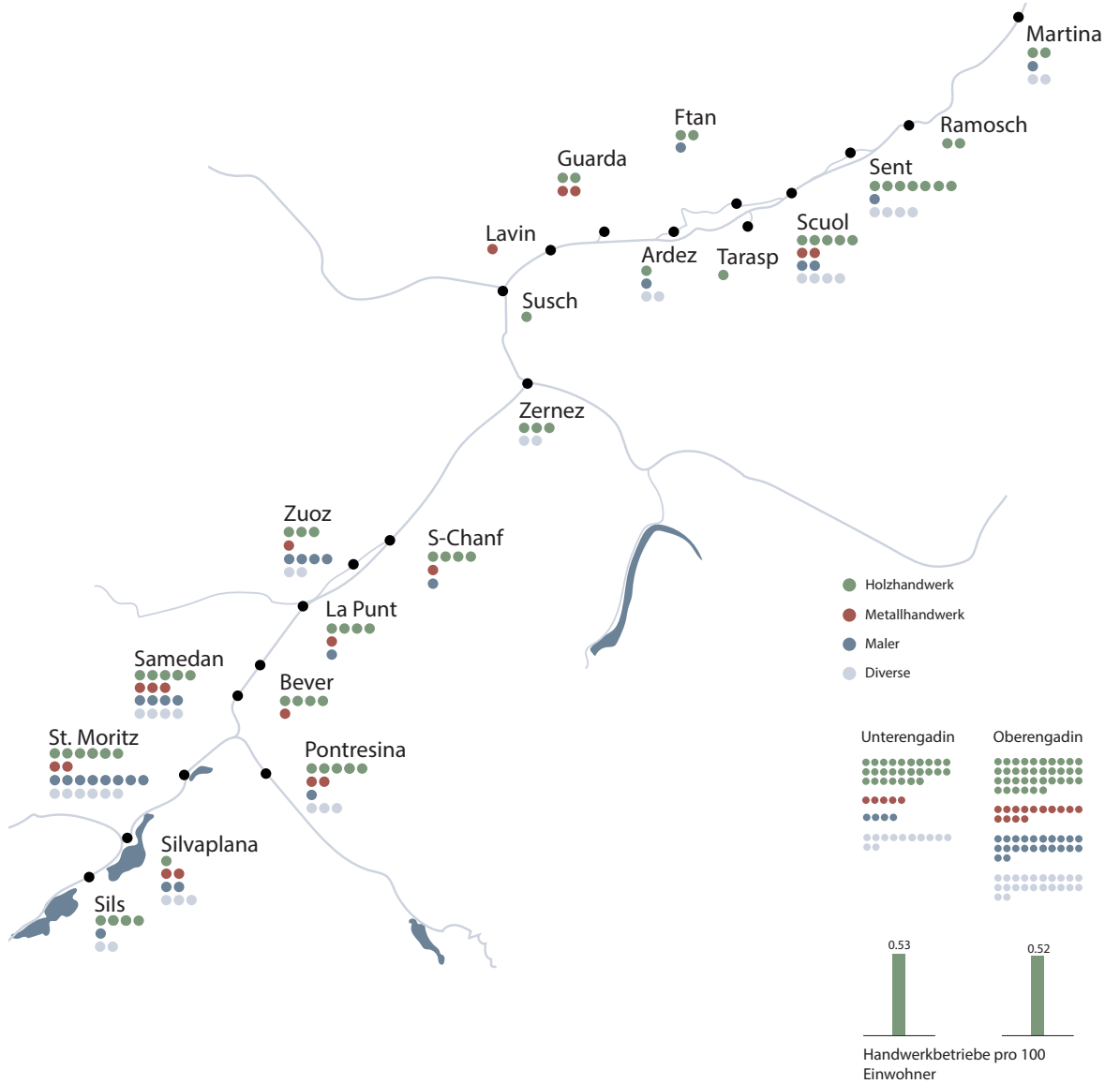


NATÜRLICHE RESSOURCEN

OBWOHL MAN DENKEN KÖNNTE, DASS EINE SCHREINEREI IM UNTERENGADIN GENÜGEND HOLZ ZUR VERFÜGUNG HÄTTE, UM LOKAL ZU BAUEN, HABEN WIR ERFAHREN, DASS DER GROSSTEIL DES HIER VERARBEITETEN HOLZES AUS ST. GALLEN KOMMT, HAUPTSÄCHLICH AUS LOGISTISCHEN GRÜNDEN. AUS DIESEM GRUND ANALYSIEREN WIR ALS DRITTEN PUNKT DIE VERSCHIEDENEN NATÜRLICHEN RESSOURCEN, DIE DIE REGION ENGADIN BIETET. NEBEN HOLZ IST WASSER EIN WICHTIGES ELEMENT, SOWOHL ALS PRIMÄRE RESSOURCE ALS AUCH FÜR DIE ENERGIEERZEUGUNG. DIE SCHREINEREI NUTZTE SOGAR DIE CLOZZA ZUM BETRIEB IHRER MASCHINEN. AUCH DIE RESSOURCE STEIN WURDE UNTERSUCHT. OBWOHL DIE MEISTEN STEINBRÜCHE JETZT GESCHLOSSEN SIND, GIBT ES EINE RÜCKKEHR DER KALKPRODUKTION, DIE VOM VEREIN KALKWERK GEFÖRDERT WIRD.

# VERGLEICH OBER- UND UNTERENGADIN

## Handwerk



## VISIONEN



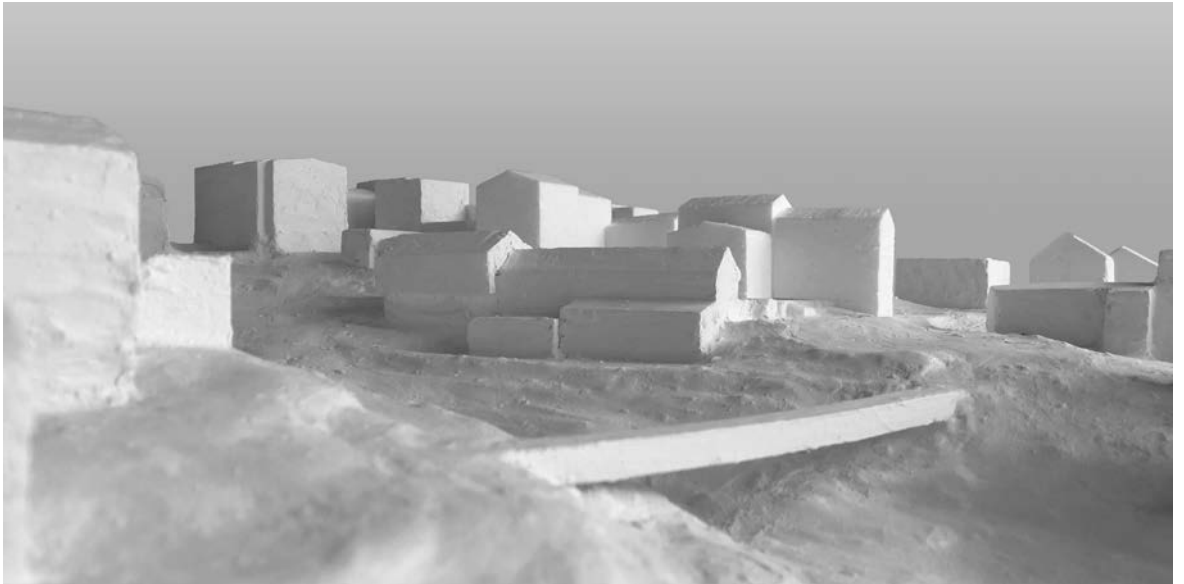
# SAMUEL DAYER

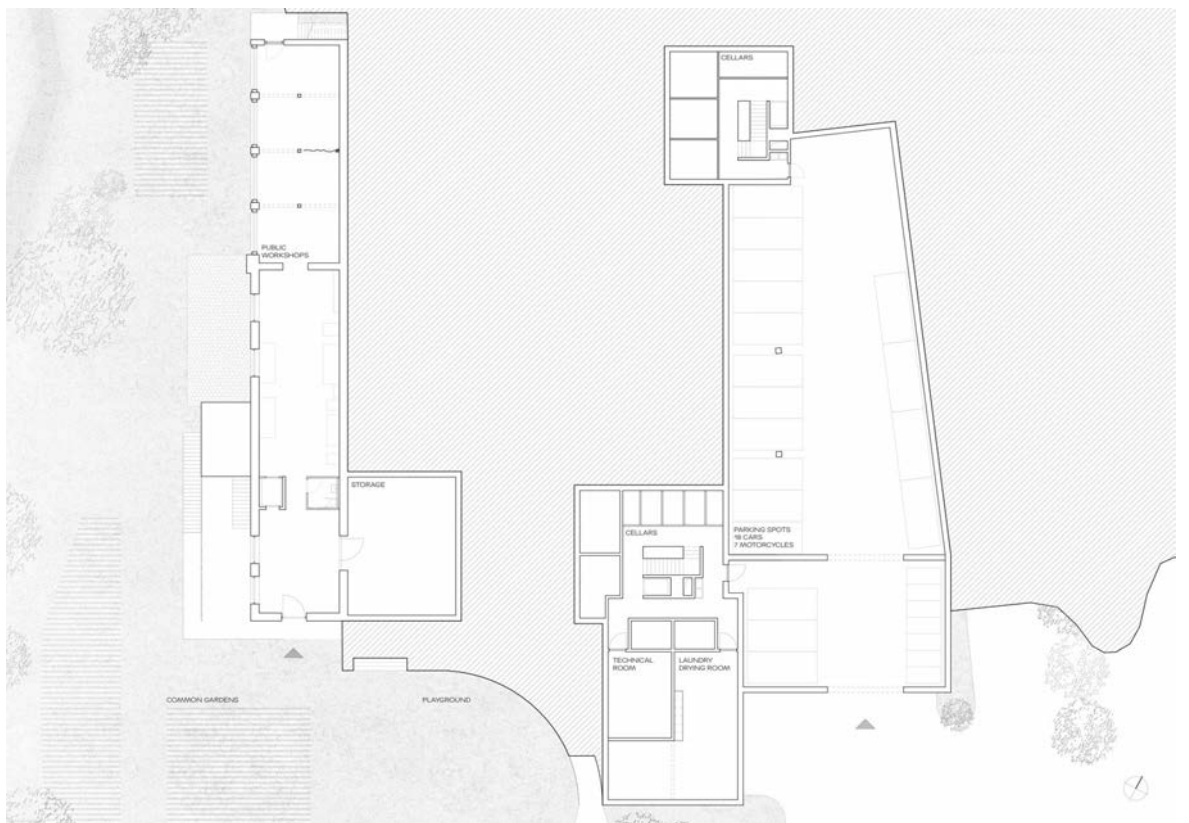
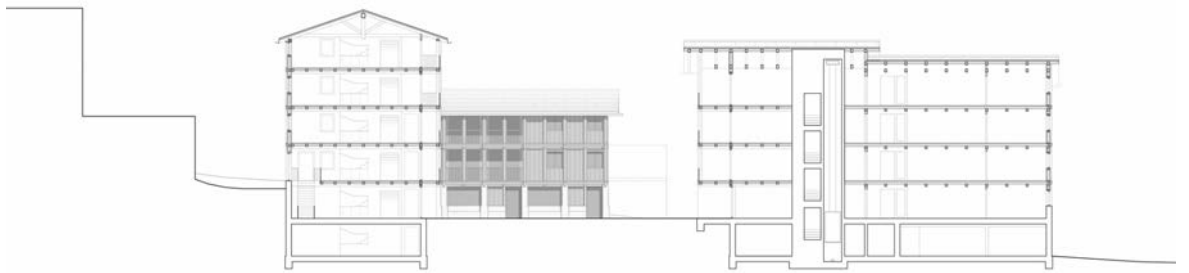
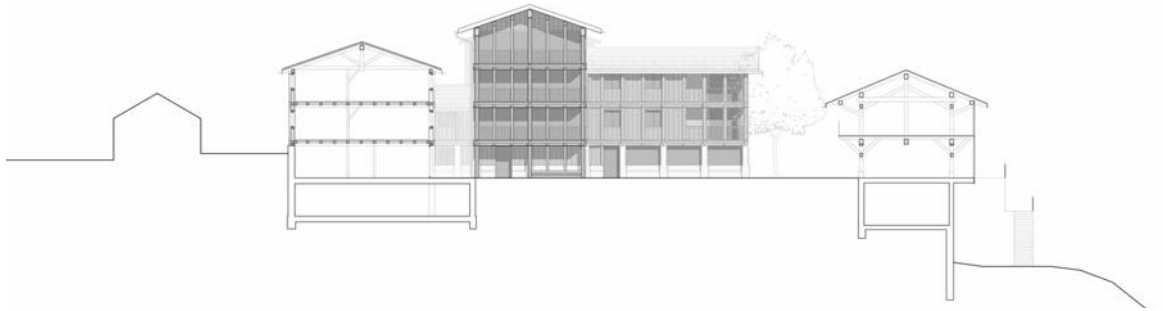
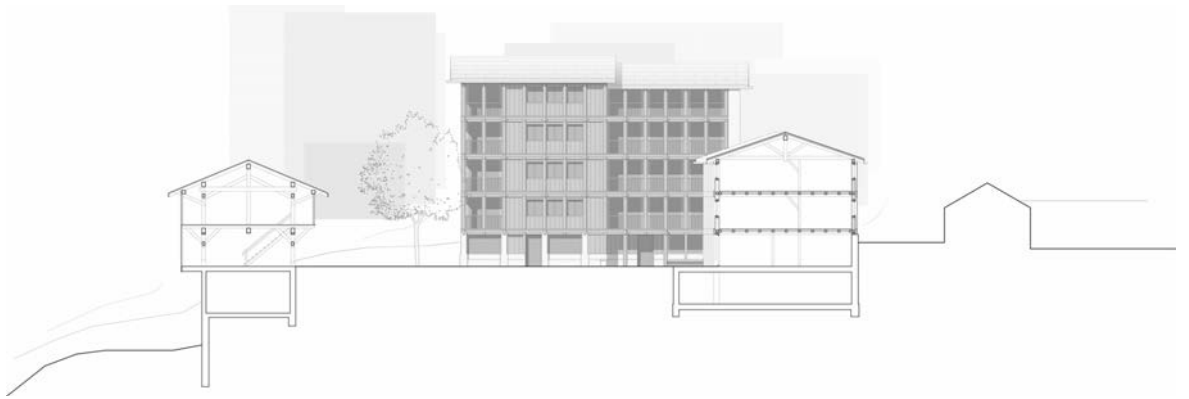
SCUOL | SCHREINEREI AM FLUSS



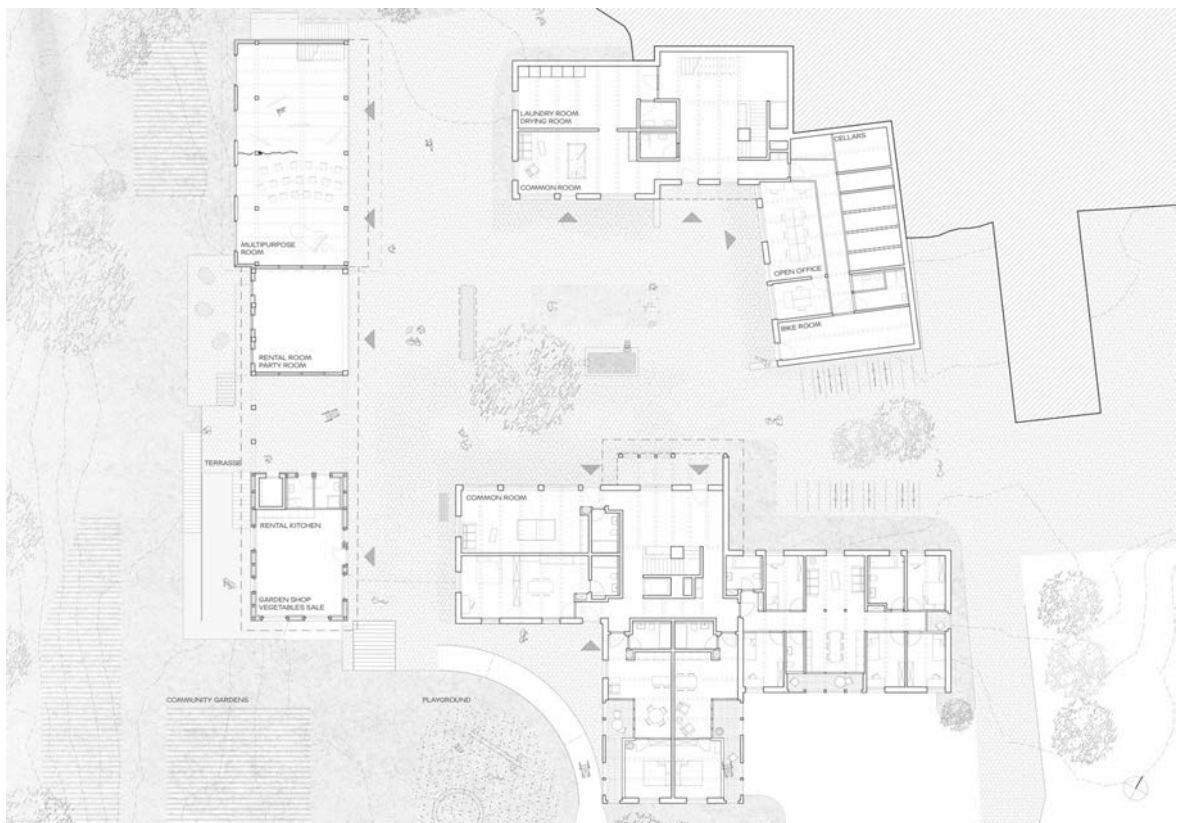
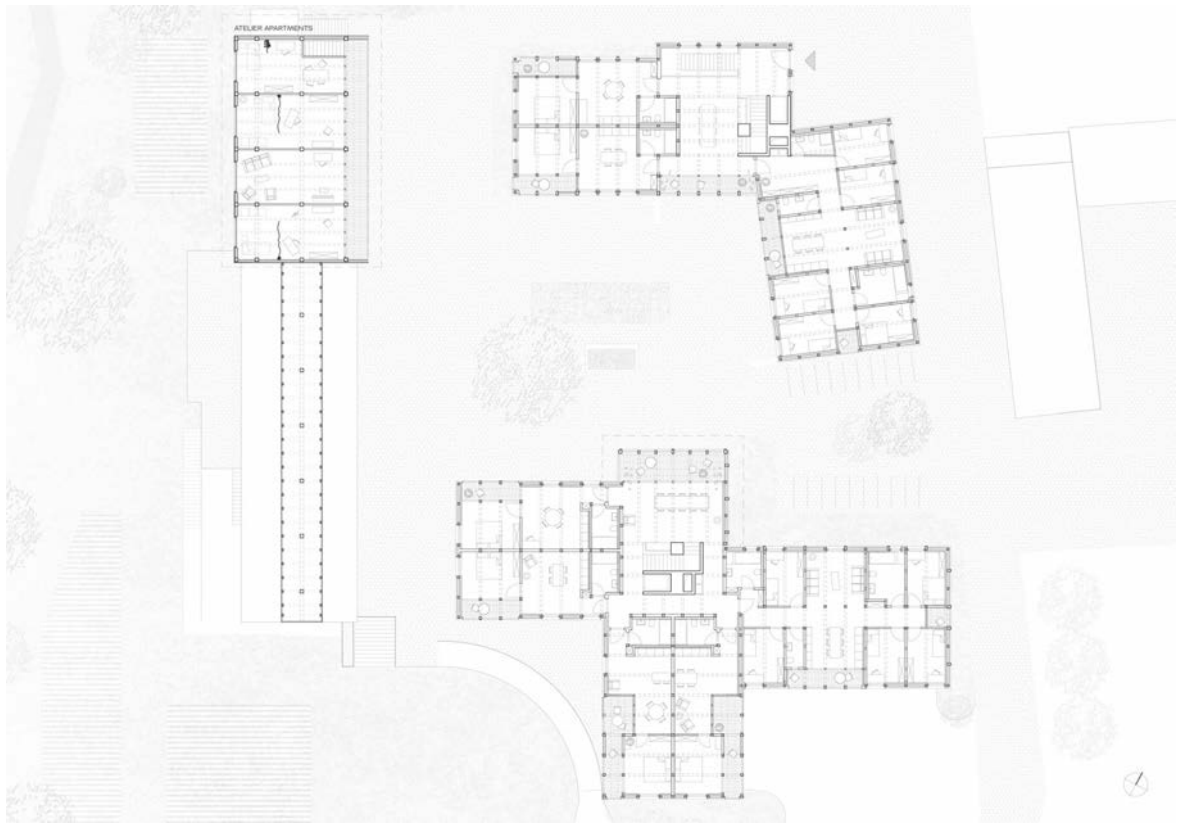
The sawmill is located in the eastern part of Scuol, next to the river Clozza. The project repurposes the building of the sawmill and adds two new volumes to densify the area and to form a new meeting point. Based on the typical public place typology of the old village center, this space aims at bringing more openness, transparency and a greater relationship between the inside and outside than the traditional model. The new ensemble draws from the existing outdoor space qualities and accentuates them by creating a sequence of spaces that leads from the different sides to the main square. The access to the river side, which accommodates some new common gardens, is facilitated through a break in the existing volume. The original structure of the sawmill stays as it is but is used for public functions. It offers different flexible spaces for multipurpose rooms, public workshops, rental rooms, a shared kitchen and a small shop for the gardens. The new volumes accommodate a program of cooperative housing. On the ground-floor, common rooms facing the public space are easily accessible. Because of the sloping terrain of the site, a few apartments are already facing the southern side on this floor, while the rest of the 26 units are situated on the upper floors. The combination of 2.5 room apartments and 6.5 room shared flats offers attractive living spaces for multigenerational residents. Each floor has a common room combined with the circulation to foster meeting and sharing between the inhabitants. The new buildings stand in dialogue with the former sawmill, inspired by its material and structural qualities. The wooden framework and the facades follow a system that allows to react to the different orientations and functions - the common rooms are more open on the outside, the private living parts are more closed but also have loggias. The timber frame construction is often exposed, the same way it is seen by the sawmill building and connects old and new.

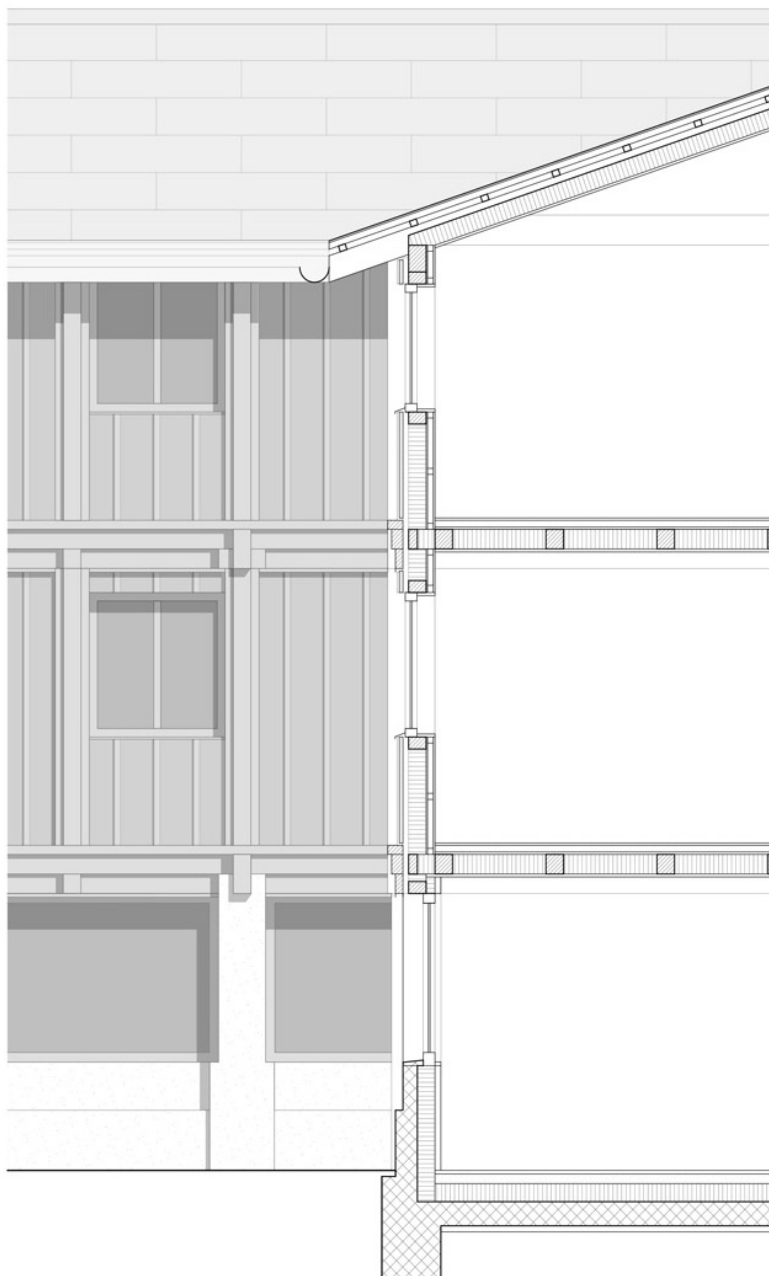
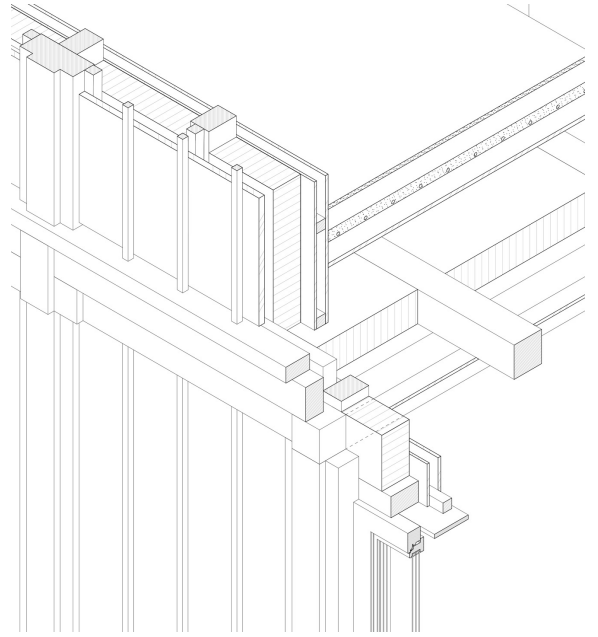












**ROOF CONSTRUCTION**

ROOF COVERING, SHEET STEEL	2 mm
SECONDARY WATERPROOFING LAYER	1 mm
BATTENS	50 mm
COUNTER BATTENS	50 mm
RAFTERS WITH INSULATION	200 mm
WOODEN BOARDS	30 mm
<b>TOTAL</b>	<b>323 mm</b>

**WALL CONSTRUCTION**

WOODEN BOARDS	30 mm
VERTICAL BATTENS, VENTILATED CAVITY	40 mm
AIRTIGHT MEMBRANE	10 mm
TIMBER STRUCTURE WITH INSULATION	150 mm
WOOD-BASED BOARD	20 mm
VERTICAL BATTENS	40 mm
PLASTERBOARD	20 mm
<b>TOTAL</b>	<b>310 mm</b>

**FLOOR CONSTRUCTION**

FLOOR COVERING, CEMENT	30 mm
SCREED WITH UNDERFLOOR HEATING	80 mm
WOOD-BASED BOARD	20 mm
SECONDARY JOISTS WITH INSULATION	150 mm
WOODEN BOARDS	20 mm
PRIMARY TIMBER STRUCTURE	170 mm
<b>TOTAL</b>	<b>470 mm</b>

**GROUND-FLOOR CONSTRUCTION**

FLOOR COVERING, CEMENT	30 mm
SCREED WITH UNDERFLOOR HEATING	80 mm
THERMAL INSULATION, WATERPROOF	150 mm
CONCRETE GROUND SLAB	200 mm
LEAN CONCRETE	50 mm
<b>TOTAL</b>	<b>510 mm</b>



