

KAROL WOJITAS



ENTWURFSKURS
SCUOL
DAS POTENTIAL DER LANDSCHAFT

HERBST 2020

GASTDOZENTUR ROGER BOLTSHAUSER
DEPARTEMENT ARCHITEKTUR

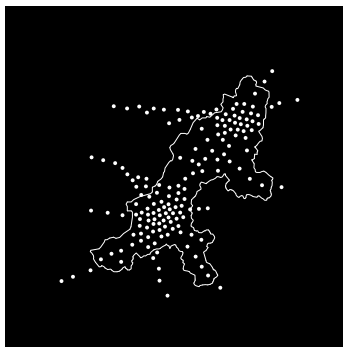
ETH ZÜRICH

TRANSFORMATION AREAL «TRÜ»

SCUOL | BAUPLATZANALYSE + VISION 1. ZWISCHENKRITIK

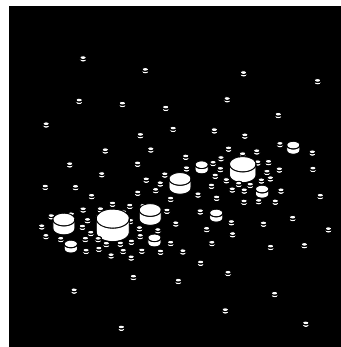


Sportzentrum «Trü»



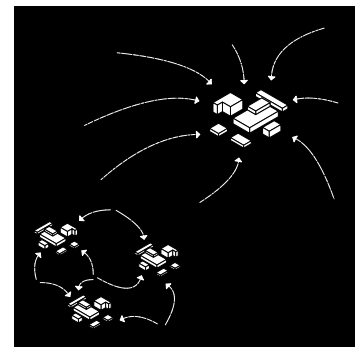
DEMOGRAPHISCHE ENTWICKLUNG

DIE DEMOGRAPHISCHE ENTWICKLUNG IM OBER- UND UNTERENGADIN ZEIGT DIE ALTERUNG DER GESELLSCHAFT GANZ DEUTLICH. ALLEIN IN DER LETZTEN DEKADE ZOG CA. EIN FÜNFTEL DER JUNGEN MENSCHEN ZWISCHEN 15 UND 24 JAHREN WEG. DIES IST MIT SICHERHEIT AUF MANGELNDE JOB- UND AUSBILDUNGSPERSPEKTIVEN ZURÜCKZUFÜHREN, WÄHRENDESSEN NAHM DER ANTEIL DER 65+-JÄHRIGEN GANZ STARK ZU, BESONDERS IM OBERENGADIN, WO DER ANTEIL DER ÄLTEREN MENSCHEN UM 30% GESTIEGEN IST. SEIT DER JAHTAUSENDWENDE STIEG DIE ANZAHL DER STÄNDIGEN BEVÖLKERUNG JÄHRLICH UM 0,34%. BETRACHTET MAN JEDOCH DIESE ENTWICKLUNG GENAUER, STELLT SICH HERAUS, DASS AUSLÄNDER DEN LÖWENANTEIL DER ZUWANDERER DARSTELLEN, SOWOHL INTER-, ALS AUCH INTRAKANTONAL FALLEN DIE ZAHLEN IN DEN REGIONEN NEGATIV AUS, WOBEI DIE INTERKANTONALE ABWANDERUNG DEUTLICH STÄRKER WAR. ZUSAMMENFASSEND LÄSST SICH FESTSTELLEN, DASS OBER- UND UNTERENGADIN MIT ÄHNLICHEN DEMOGRAPHISCHEN ENTWICKLUNGEN KONFRONTIERT WERDEN, SEI ES DIE ABWANDERUNG DER JUGEND ODER DIE INTERNATIONALE ZUWANDERUNG.



VERORTUNG VEREINE

MIT DER ANALYSE DER BESTEHENDEN VEREINE UND DEREN GEOGRAPHISCHEN VERORTUNG WOLLEN WIR VERSTEHEN, WIE DAS GEMEINSCHAFTLICHE LEBEN IN DEN EINZELNEN DÖRFERN, GEMEINDEN UND REGIONEN GEPRÄGT IST. DADURCH KÖNNEN WIR CHARAKTERISTISCHE TENDENZEN AUFZEIGEN DIE IDENTITÄTSSTIFTEND FÜR EINEN ORT SIND. ÜBERLAGERT MIT DEM INFRASTRUKTURANGEBOT KÖNNEN WIR HERAUSFINDEN, WO UNGENUTZTES POTENZIAL SCHLUMMERT. AUS DER GRAFIK IST GROB ZUSAMMEGEFASST ERSICHTLICH, DASS IM OBERENGADIN PROZENTUAL ZUR BEVÖLKERUNG GESEHEN MEHR GESELLSCHAFTLICH UND VIEL WENIGER KUNST- UND KULTURELL- SOWIE MUSIKORIENTIERTE VEREINE EXISTIEREN. DAS SPORTANGEBOT IST MIT ABSTAND AN DER SPITZE UND IN BEIDEN REGIONEN AUSGEGLICHEN. VERGlichen MIT DEN MITGLIEDERZAHLEN SIND DIE VEREINE IM OBERENGADIN IM DURCHSCHNITT MIT ACHT PERSONEN MEHR BESETZT. DIE MUSIKVEREINE IM ENGADIN HABEN IM DURCHSCHNITT NUR NEUN MITGLIEDER, DIE SPORT- 32 UND DIE GESELLSCHAFTSVEREINE 41. BEI KUNST & KULTUR SIND ES 31 WOBEI EIN GROSSTEIL UNTERLÄNDER SIND.

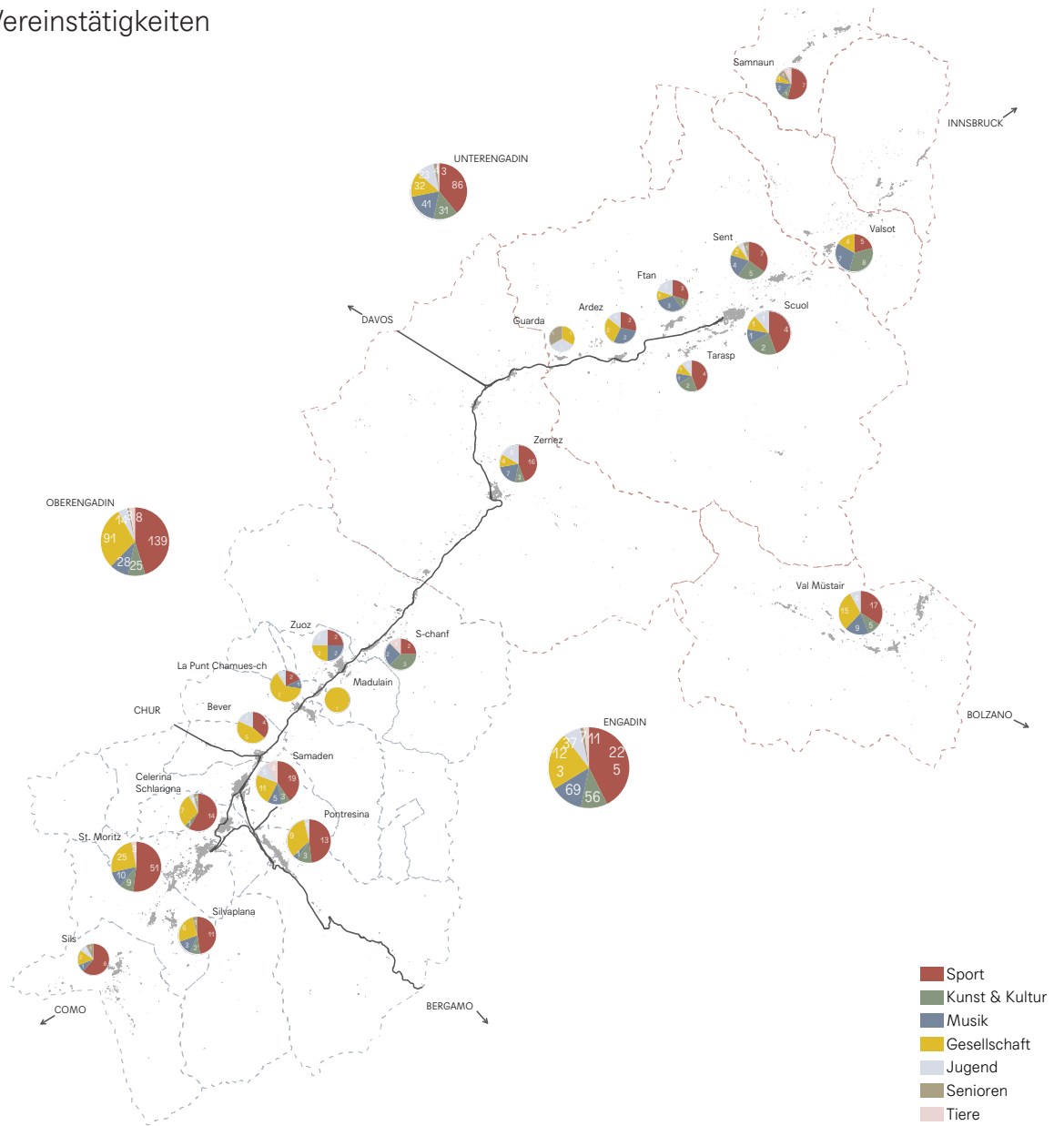


ANGEBOT SPORT / INFRASTRUKTUR

DIE VERTEILUNG DER INFRASTRUKTUR IM BEREICH SPORT IM OBER- UND UNTERENGADIN IST UNTERSCHIEDLICH. IM OBERENGADIN VERTEILEN SICH DIE VERSCHIEDENEN SPORTSTÄTTEN RELATIV GLEICHMÄSSIG AUF DIE GEMEINDEN, WOHINGEGEN IM UNTERENGADIN EINE KLARE FOKUSSIERUNG AUF DIE GEMEINDEN SCUOL, ZERNEZ UND VAL MUSTÄIR ERSICHTLICH IST. DURCH DIE FUSIONIERUNG DER GEMEINDE SCUOL MIT ARDEZ, FTAN, GUARDA, SENT UND TARASP KANN DAVON AUSGEGANGEN WERDEN, DASS DIESE ZENTRALISIERUNG DER SPORTINFRASTRUKTUR IN ZUKUNFT NOCH WEITER VERSTÄRKT WIRD. EINE SOLCHE VERSCHIEBUNG VON FUKTIONEN UND WICHTIGER INFRASTRUKTUR IN DIE GROSSEREN DÖRFER IST EBENSO IN VIELEN ANDEREN BEREICHEN ERSICHTLICH UND TRÄGT ZUR SCHWÄCHUNG DES SOZIALEN LEBENS IN DEN KLEINEREN DÖRFERN UND GEMEINDEN BEI.

VERGLEICH OBER- UND UNTERENGADIN

Vereinstätigkeiten



VISIONEN

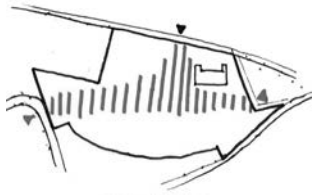


KAROL WOJTAS

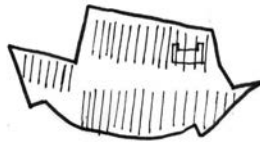
SCUOL | TRANSFORMATION AREAL «TRÜ»



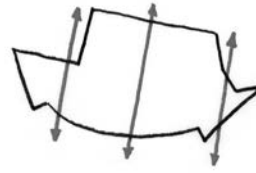
The designs' intention is to put the «Trü» area back on the map of Scuol, to create a sports complex to be used all year round and to respectfully integrate the existing building by Ernst Haefeli. First, new entrances that will strengthen the currently difficult accessibility of the area are created. Since there is already an oversupply of bathing establishments in Scuol, the existing open-air swimming pool, with its annual financial deficit, is being abolished. The design envisages a new complex with a multipurpose hall, a gastronomic entity, and the hotel on the upper floors. The existing building is expanded spatially and houses a restaurant and a wellness area. In the south-eastern corner of the property, two solitary buildings with rentable units are proposed. The offer is aimed at clubs that like to spend their training camps in the region and seek suitable infrastructure. The multipurpose hall is intended as the venue for cultural events and should be able to be flexibly redesigned from sports to cultural use. There is a public space on the roof of the hall that spans between the two bodies and a small pavilion that serves as an entrance to the hall. Construction-wise, the new multipurpose building ties in with the existing structure and appears as a light-colored concrete body with regular openings and beveled window reveal. The stories of the existing building are emphasized by heavy concrete slabs that are expressed on the facade. In the hotel, this theme is taken up discreetly through horizontal incisions in the concrete surface. The residential buildings are designed in timber construction, each standing on a concrete base. Its height and location lead to increased visibility of the area in the village, which is currently barely noticeable. The urban setting of the body, the design of the square and the half-buried hall make it possible to underline the existing excellent view of the mountain landscape.



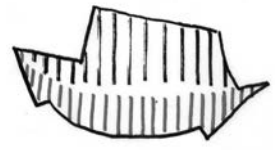
PATHWAYS
NEW ENTRANCES



CONSTRUCTION AND
SPORTS AREAS



OUTLOOK AXES



"GREEN BELT"



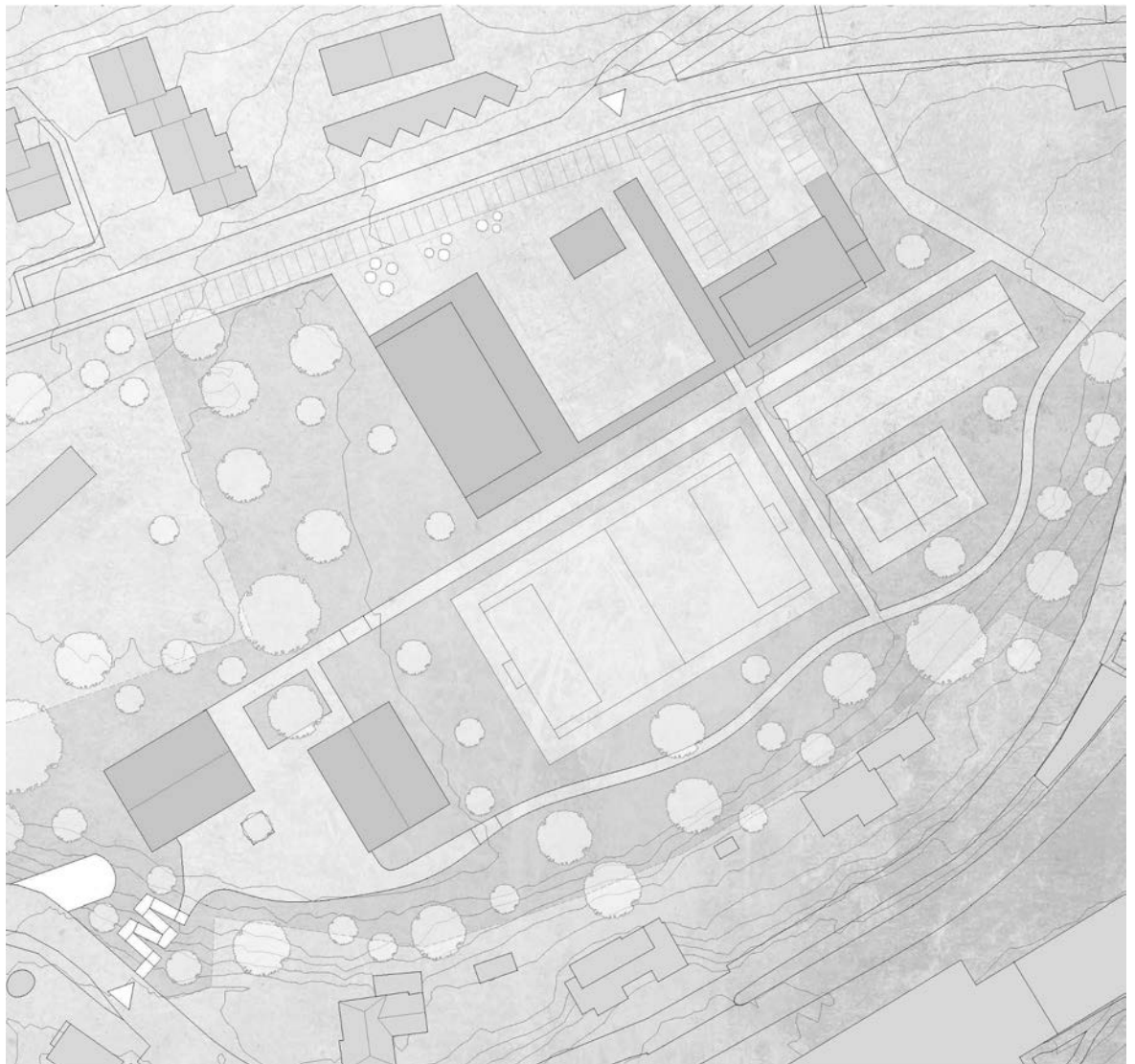
GREEN AREAS

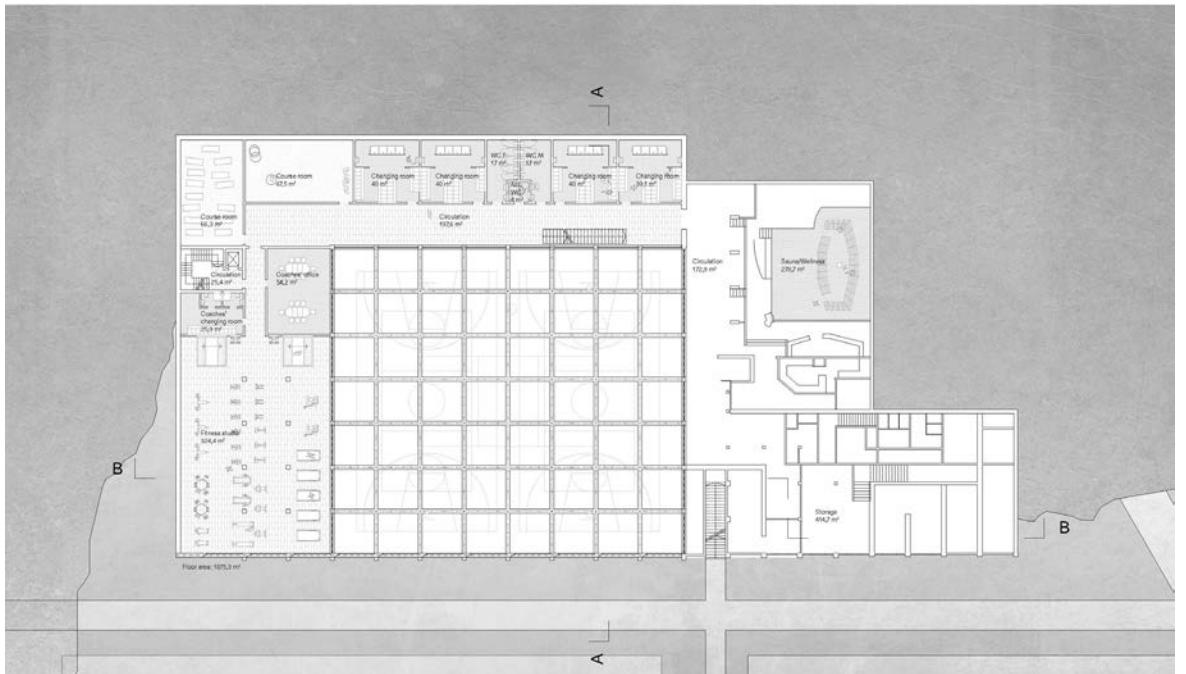
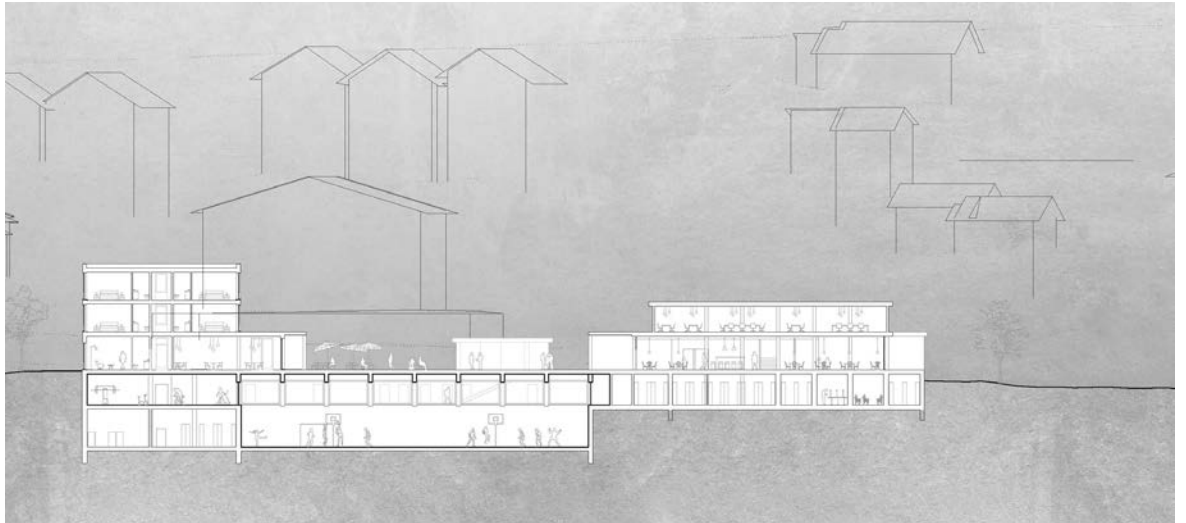


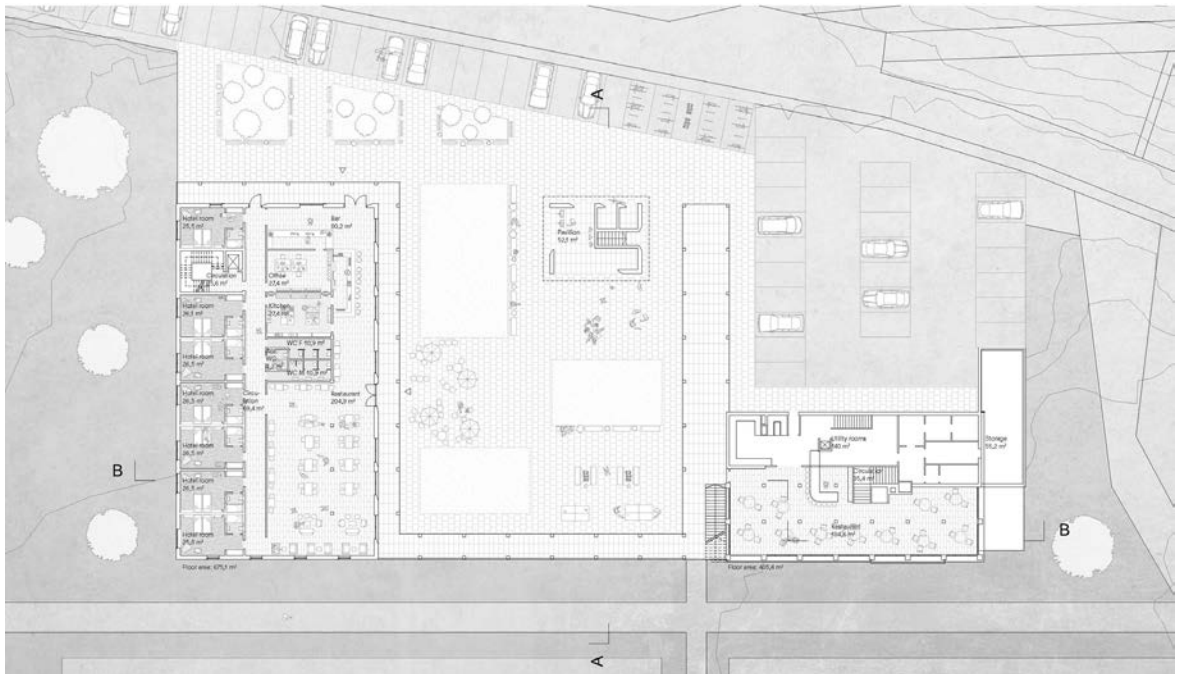
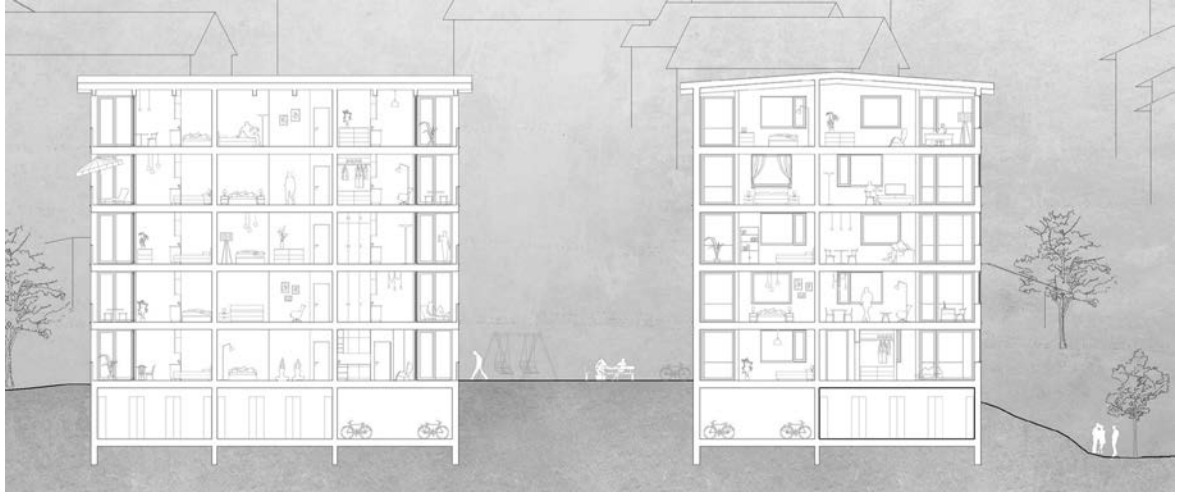
SPORT FIELDS



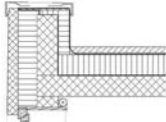
OUTLOOK OVER THE MOUNTAINS



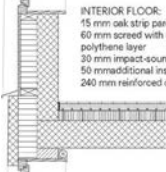




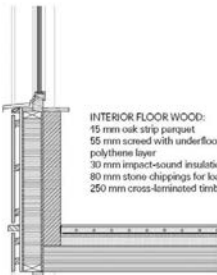
ROOF:
 50 mm bed of gravel
 protective fibre mat
 two-layer bituminous seal
 180 mm polyurethane thermal insulation
 vapour barrier
 180 mm reinforced concrete roof



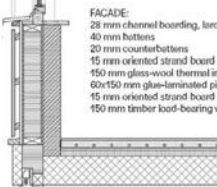
INTERIOR FLOOR:
 15 mm oak strip parquet
 60 mm screed with underfloor heating
 polythene layer
 30 mm impact-sound insulation
 50 mm additional insulation for media services
 240 mm reinforced concrete floor



INTERIOR FLOOR WOOD:
 15 mm oak strip parquet
 55 mm screed with underfloor heating
 polythene layer
 30 mm impact-sound insulation
 80 mm stone chippings for loading
 250 mm cross-laminated timber



FACADE:
 28 mm channel boarding, larch, vertical
 40 mm battens
 20 mm counter-battens
 15 mm oriented strand board
 150 mm glass-wool thermal insulation between
 60x150 mm glue-laminated pine boards
 15 mm oriented strand board
 150 mm timber load-bearing wall



INTERIOR FLOOR CONCRETE:
 15 mm oak strip parquet
 65 mm screed with underfloor heating
 polythene layer
 20 mm impact-sound insulation
 50 mm additional insulation for media services
 250 mm reinforced concrete floor

