

RESHORING

Juan David Rojas Rico



Seit 2017 braucht es, selbst wenn das Uhrwerk aus der Schweiz stammt, 10% mehr damit die Uhr weiterhin Swiss made ist. Diese Einführung des 60%gen Swiss Made zwingt tatsächlich viele Unternehmen, die insbesondere die Gehäuse aber auch Armbänder, Verschlüsse und so weiter in asiatischen Ländern herstellen, dazu, ernsthaft darüber nachzudenken ihre Produktion ins Land zurück zu bringen.

Swatch Wherever you're going, whatever you're doing



650071



650171



650471



651971



652071



652371



652471

660071



653071

661071



650571



650771



651071



652571



652971



653171



653271

661171



653371

661271



651471



651671



651871



660171



660671



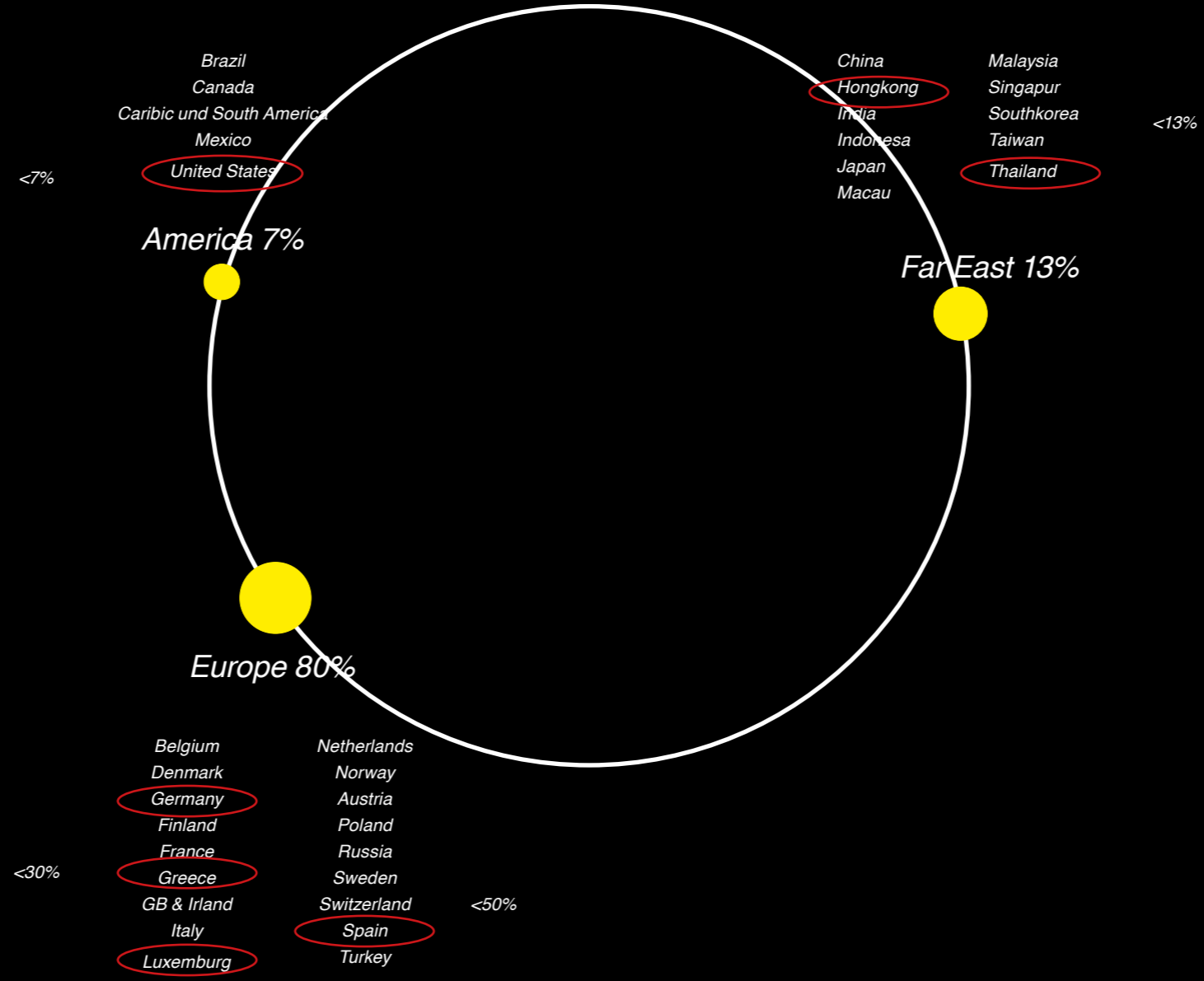
660871



653471

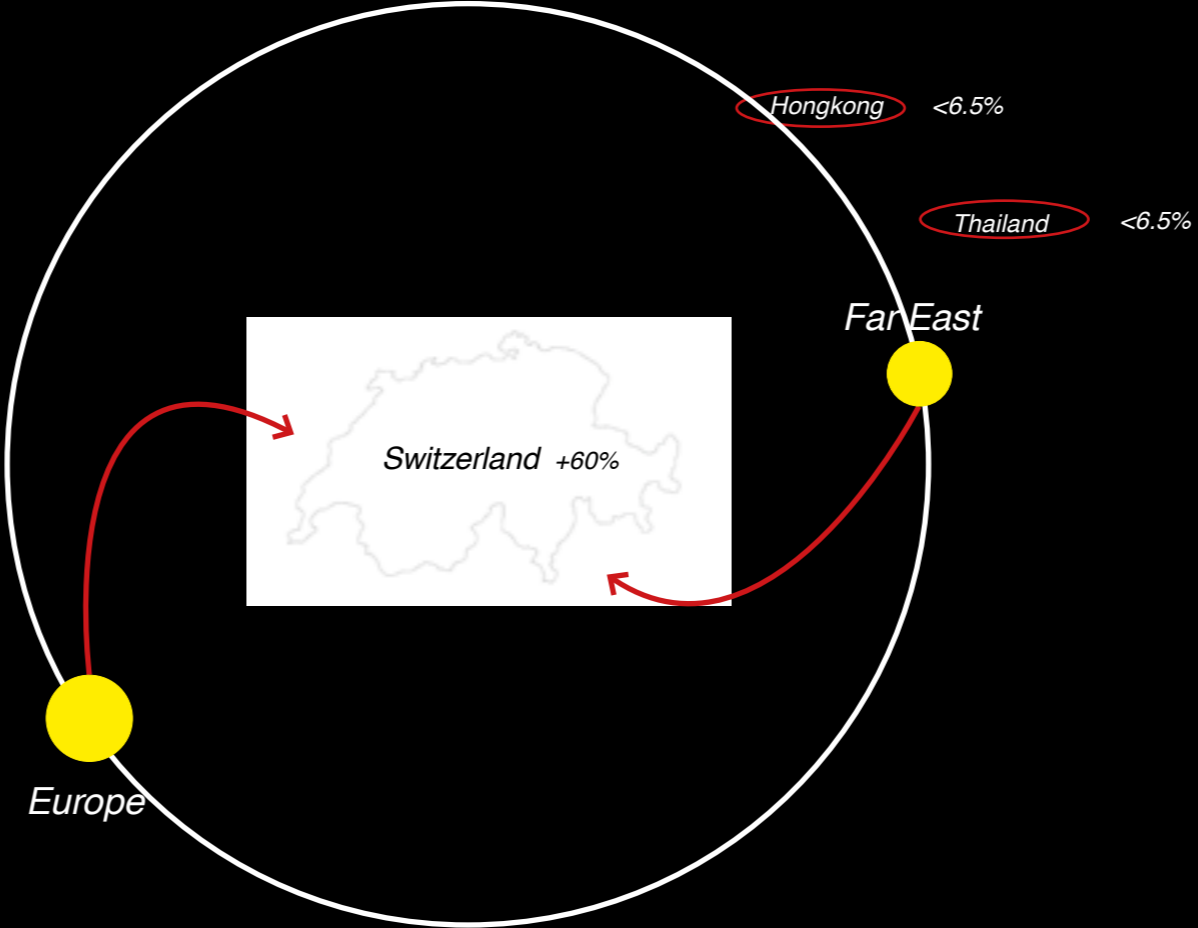
660371





Zifferblätter für die Uhrenindustrie der Schweiz kommen laut Credit Suisse Studie aus Hong Kong.

Swatch lässt «Swiss made» in Thailand drucken
Bangkok statt Biel: Ein Teil der Zifferblätter von Swatch-Group-Uhren werden im Ausland angefertigt – «Swiss made»-Schriftzug inklusive.



Swatch Group schliesst wegen Unruhen in Hongkong ihre Läden
Die Proteste im größten Markt der Welt beeinträchtigen die Geschäfte der Schweizer Uhrenhersteller erheblich.

Swatch group fait du "reshoring" de composants en or
Une partie des activités de l'italienne Lascor, entreprise du groupe Swatch qui produit des composants pour l'horlogerie de luxe, a été rapatriée en Suisse.

SWATCH. DER GROSSE UNTERSCHIED.

SWATCH ist in jeder Hinsicht ein ungewöhnlicher Zeitmesser: Aussen zeigt sie sich als modisches Accessoire, und innen stellt sie die traditionelle Uhren-Technologie auf den Kopf. Sowohl ihre Konstruktion als auch ihr Herstellungsverfahren unterscheidet SWATCH von allen herkömmlichen Uhren.

Denn erst die genialen, neuen Konstruktions- und Produktionsprinzipien machen es überhaupt möglich, die hochpräzise, stossichere und wasserdichte SWATCH zu einem derart günstigen Preis auf den Markt zu bringen.

SO WIRD SWATCH MONTIERT.

- 1** Ein neuartiges Spritzgussverfahren macht es möglich, die Gehäuseteile, die Getriebescheibe und die Folienplatte in einem Guss zu gießen.
- 2** Das elektronische Modul wird eingesetzt und angeschlossen. Es enthält die Quarz- und Spulenverbindung und die Batterie.
- 3** Leiterplatten und Spulen werden montiert.
- 4** Das Motormodul wird eingesetzt. Zum ersten Mal in der Geschichte der Uhren wird das Sekundenrad direkt angetrieben.
- 5** Räderwerk und Folienplatte werden eingesetzt.
- 6** Montage der Datumscheibe.
- 7** Einbau der Wochentagscheibe.
- 8** Zifferblatt und Zeiger werden eingesetzt und die Uhr ist wasserdicht mit dem Gehäuse verschweisst.





Swatch Group, Basel, Switzerland, 2019

© Bloomberg

Hodinkee

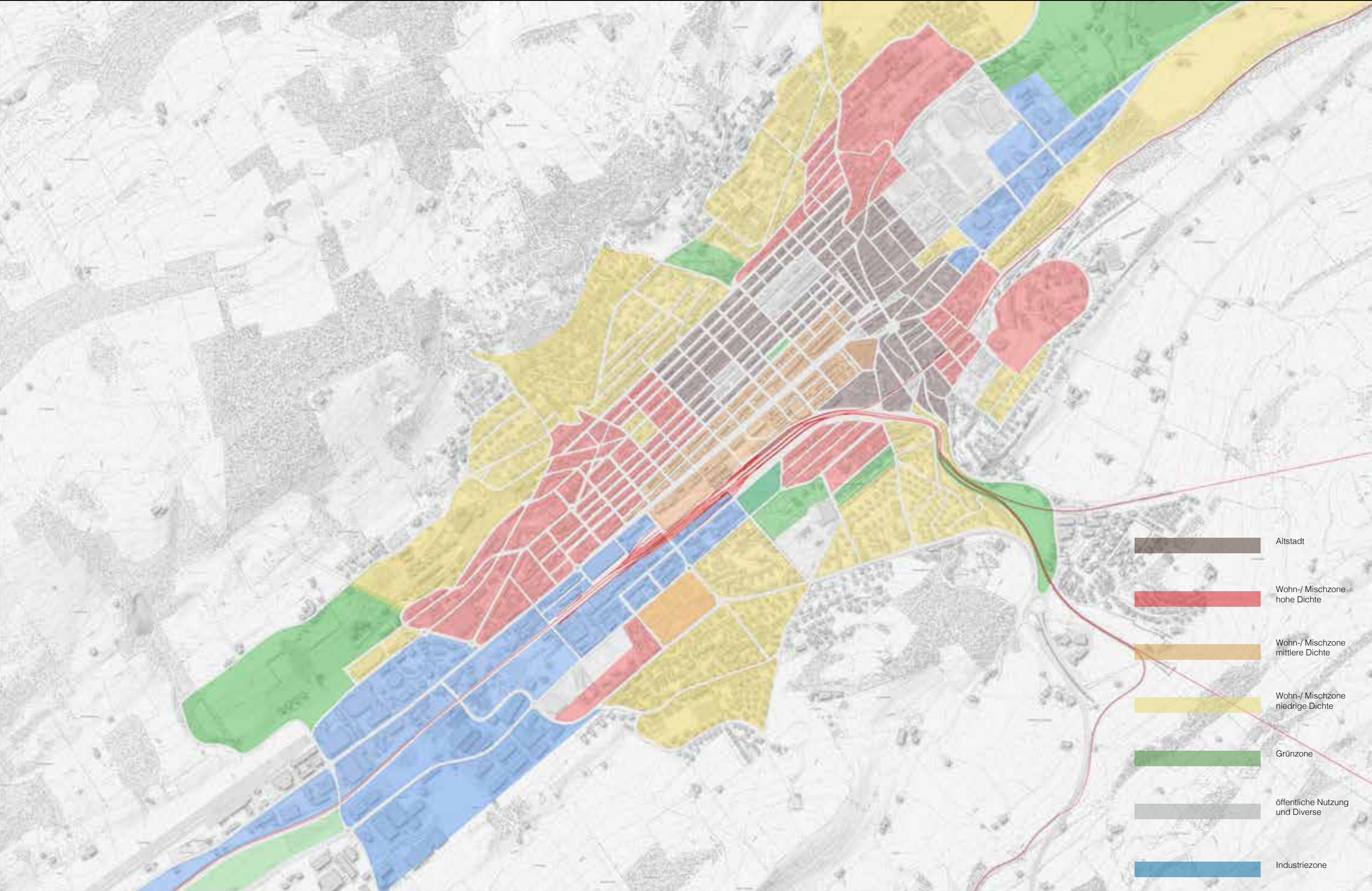
A Three-Day, Six-Factory Tour Into the Heart of Swiss Watchmaking

The Swatch Group gives a crash course on the devilishly difficult task of fine mechanical watchmaking at Blancpain, Breguet, Omega, Jaquet Droz, and Harry Winston—with a peak at Glashütte, too.



Time To Move, the Swatch Group press event held May 14 to 16 in Switzerland, was something of an experiment. When the group decided to pull out of this year's Baselworld, it had to make other arrangements for 17 of its brands to show their new watches to clients and the press.

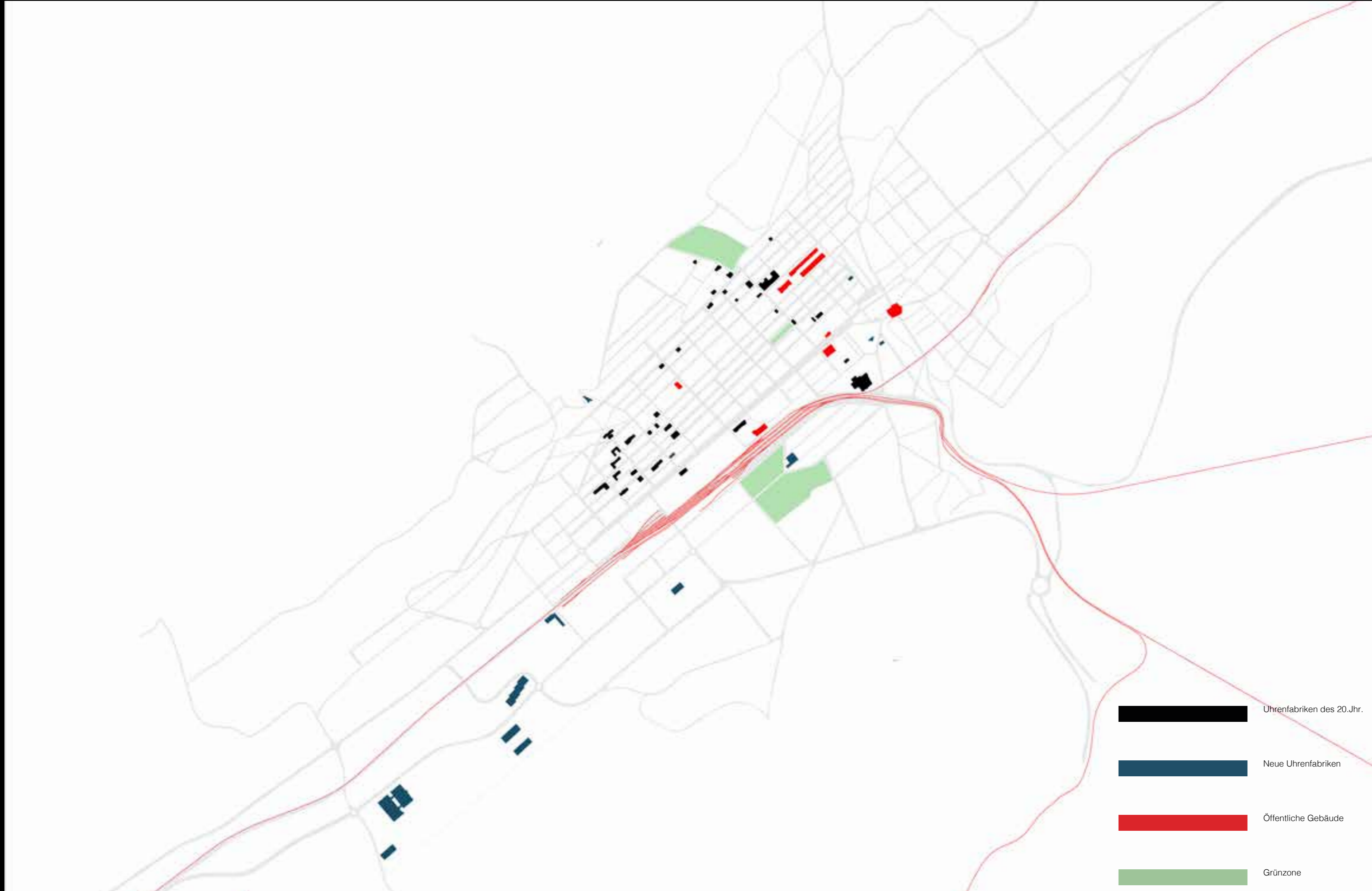
La Chaux-de-Fonds



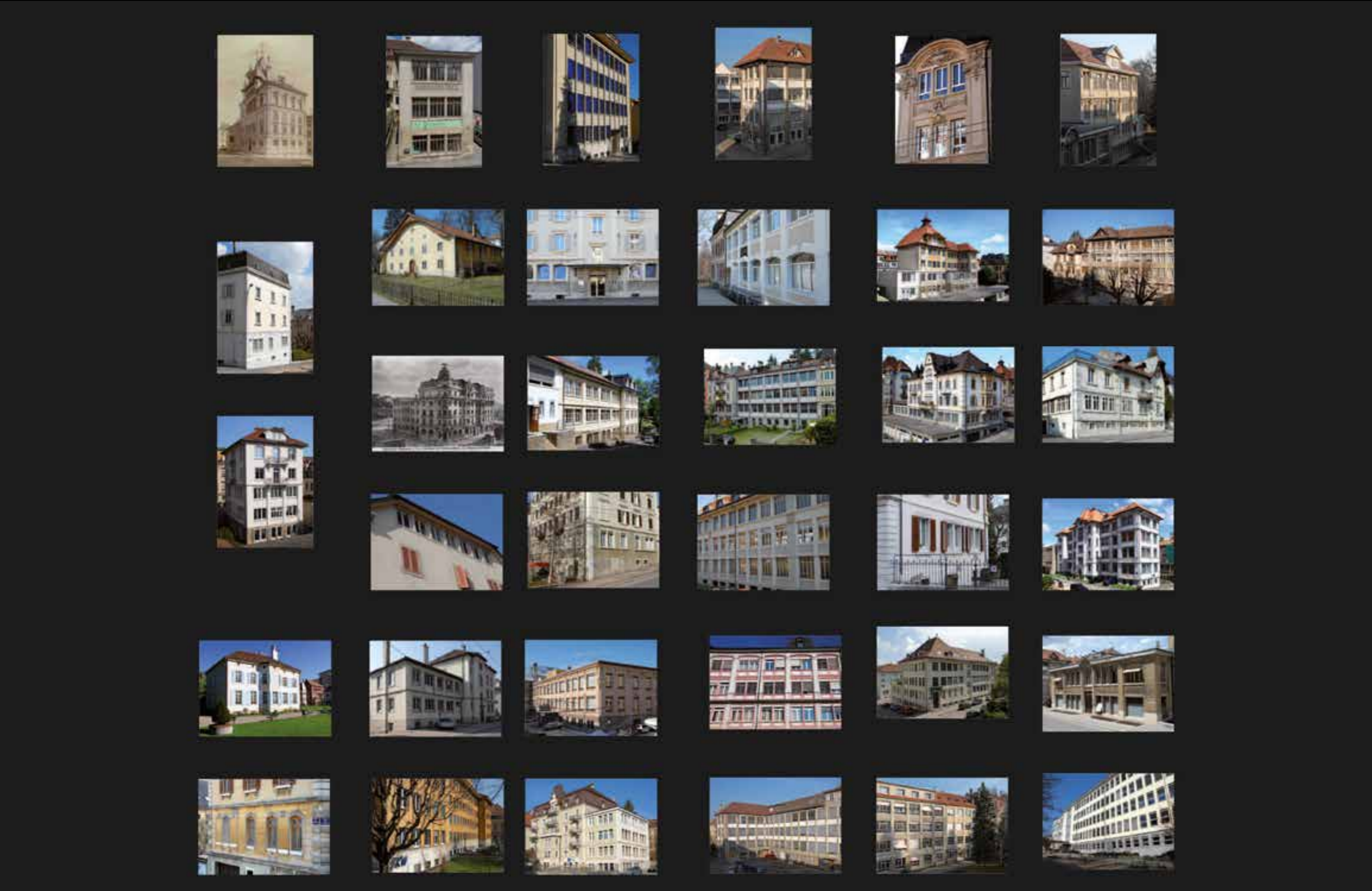


La Chaux-de-Fonds





Location of Watch Manufactures







Swatch Manufacture Today



Swatch Manufacture Today







La Chaux-de-Fonds



Tourism in La Chaux-de-Fonds

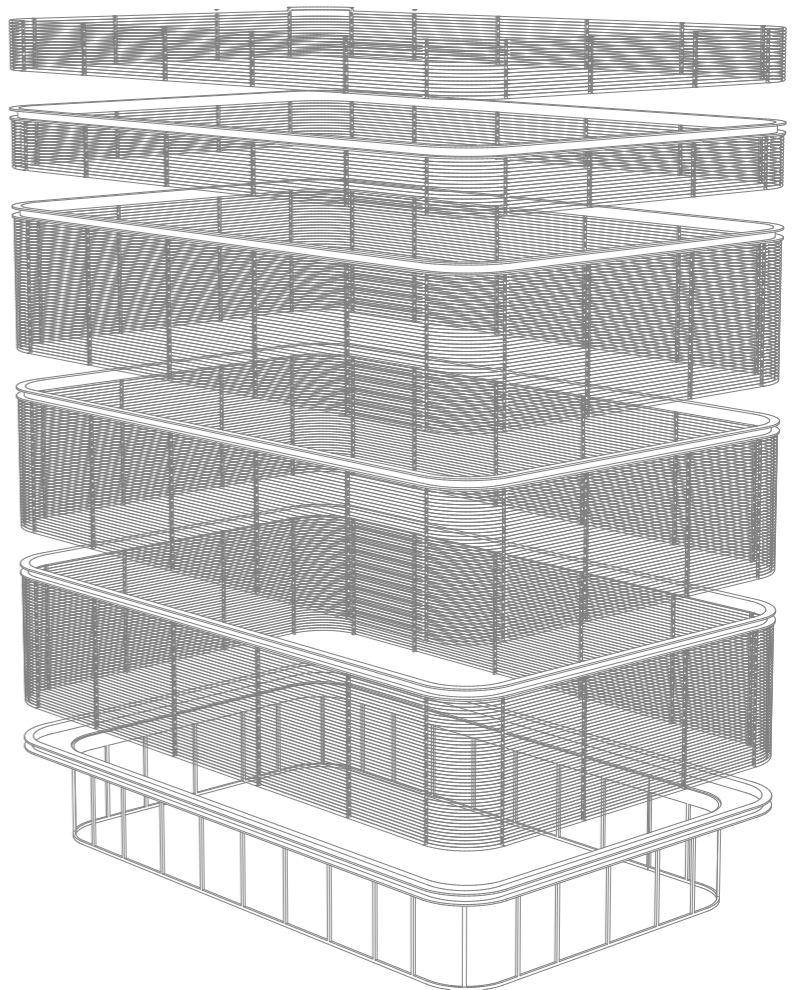
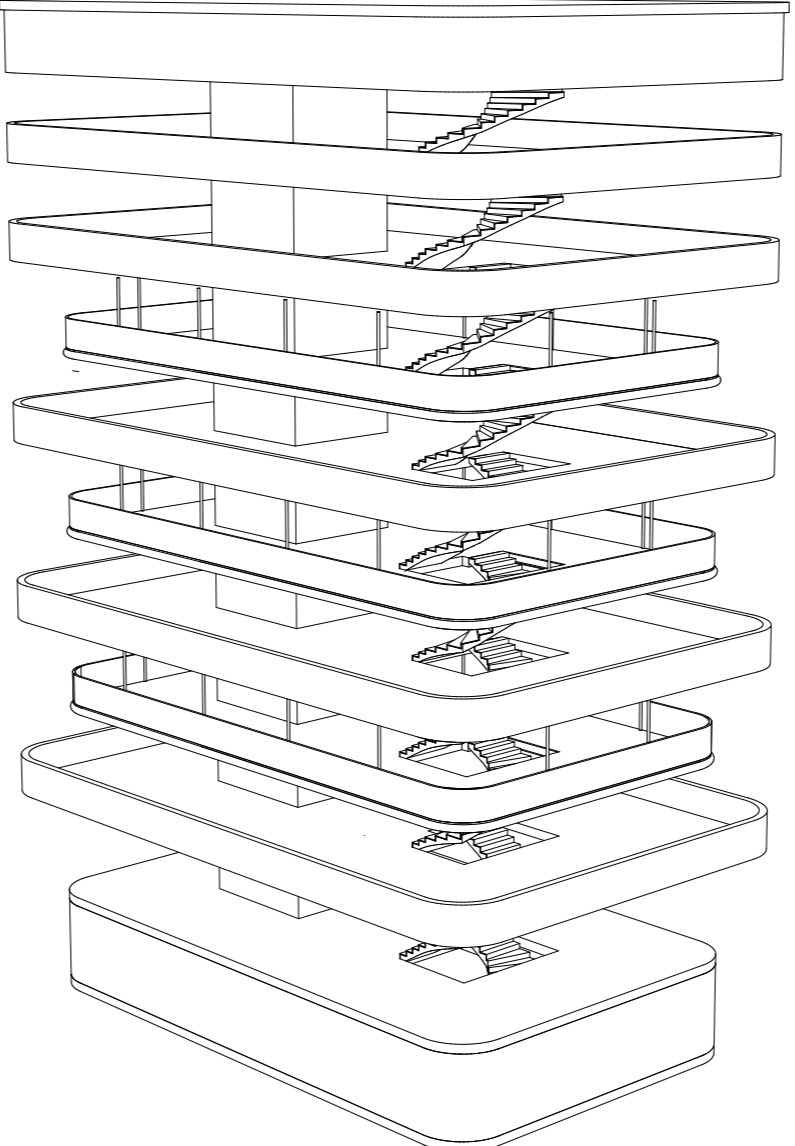
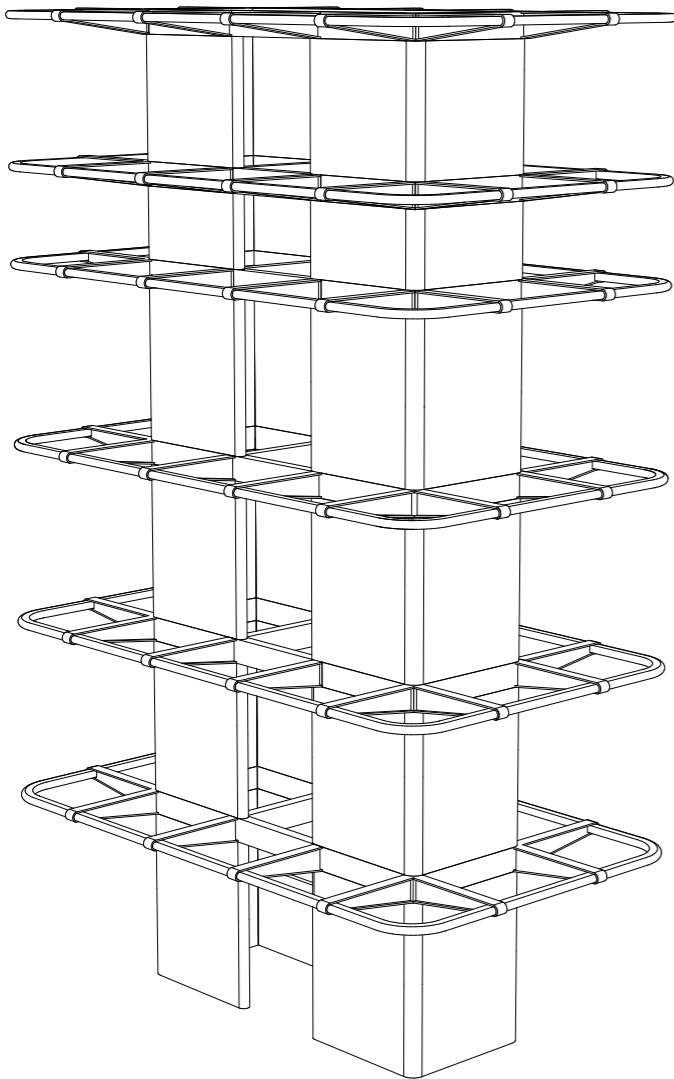


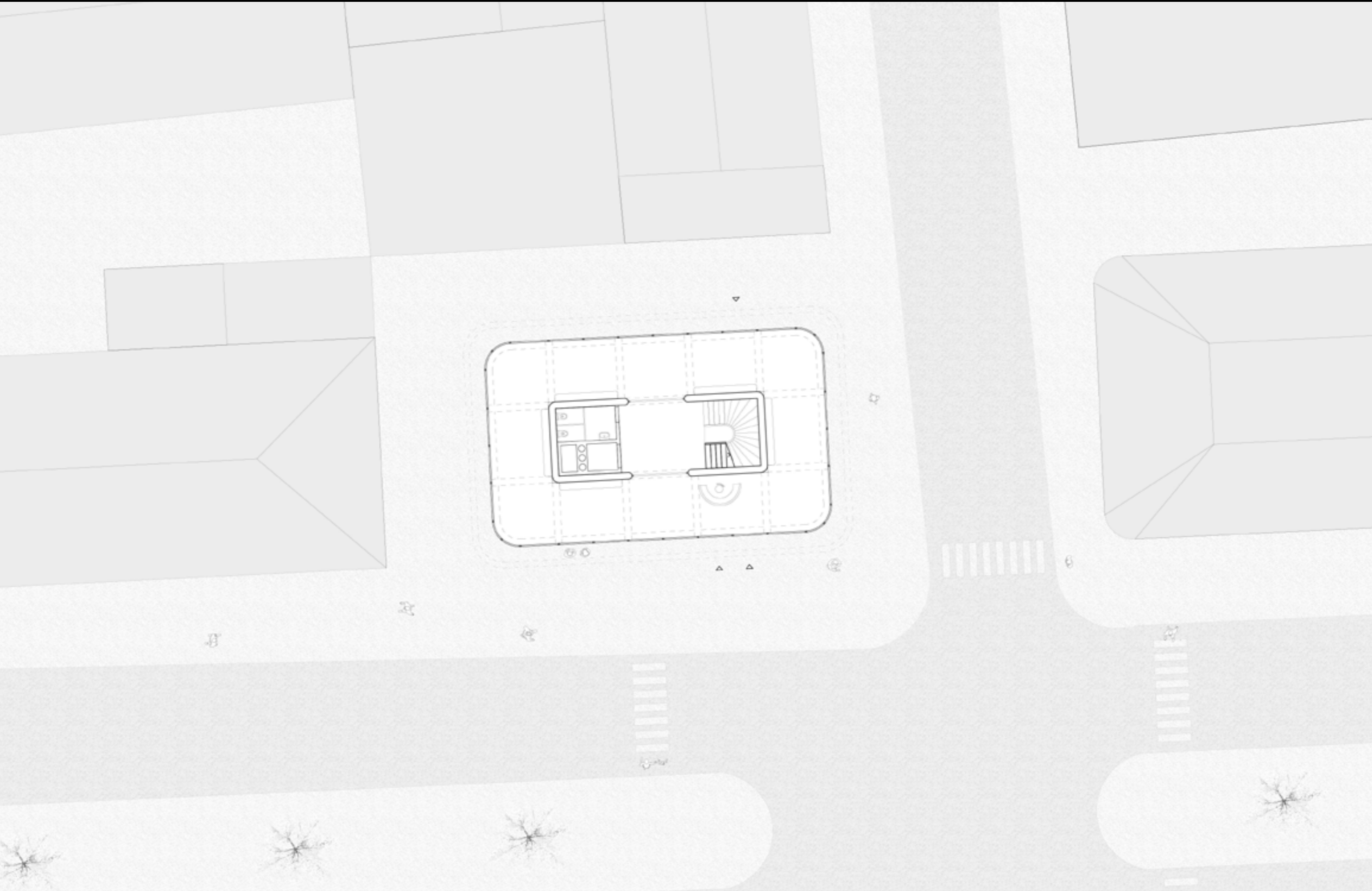
New Location for Swatch





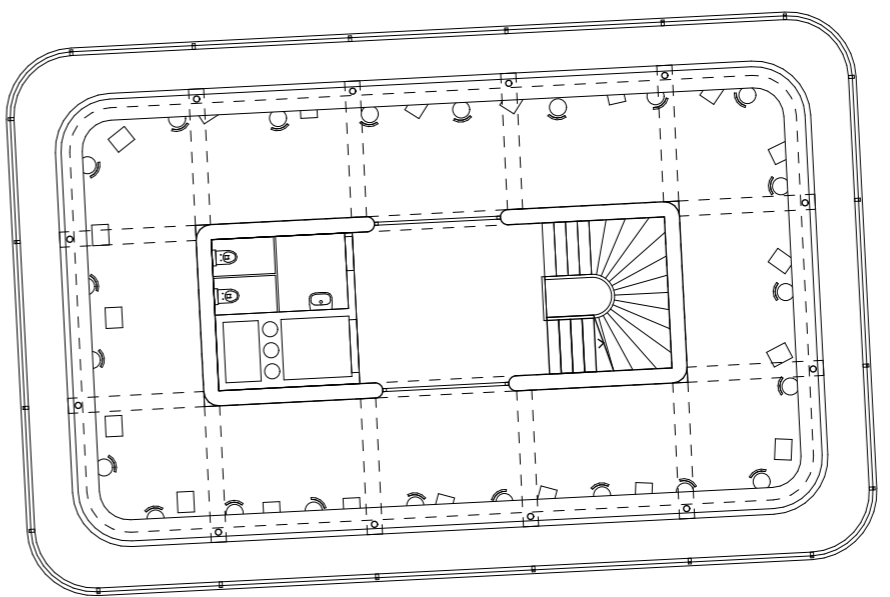
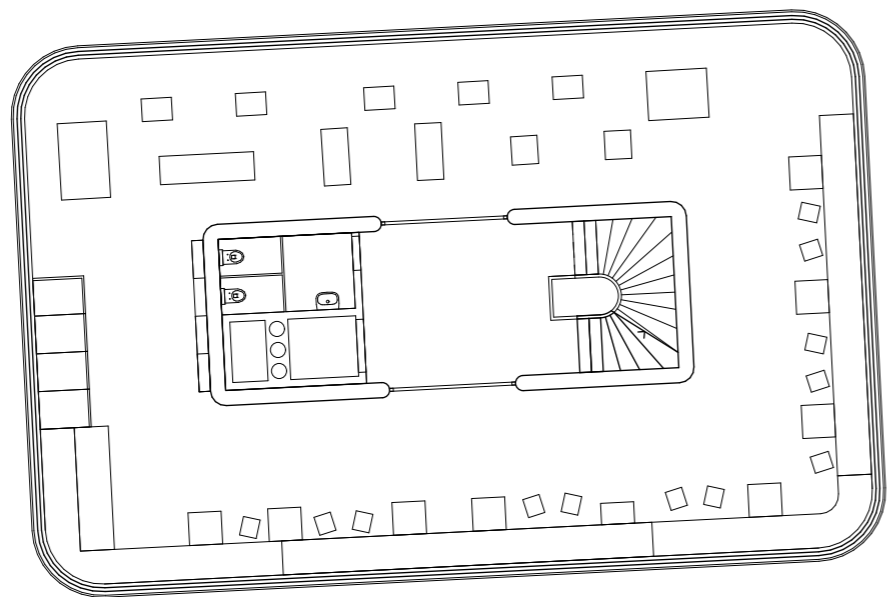
View From Station

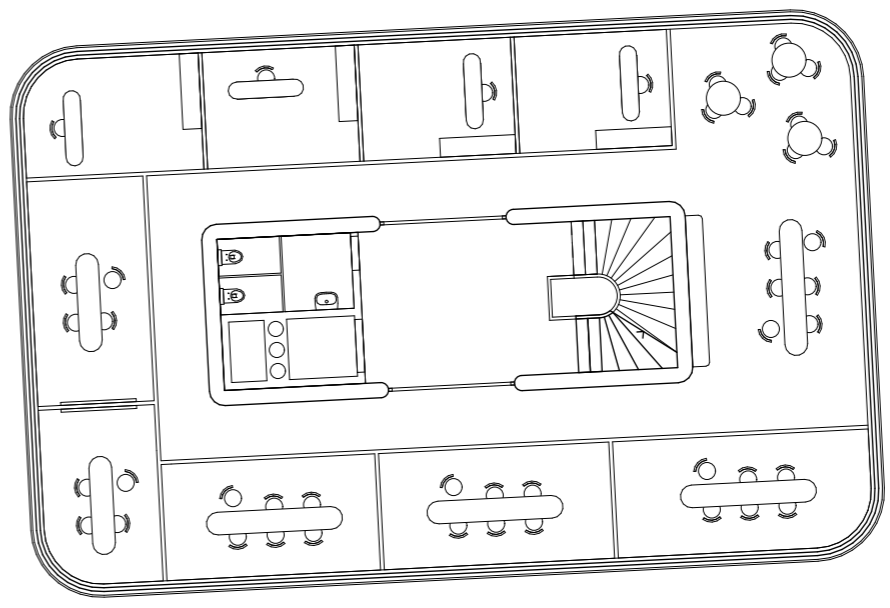
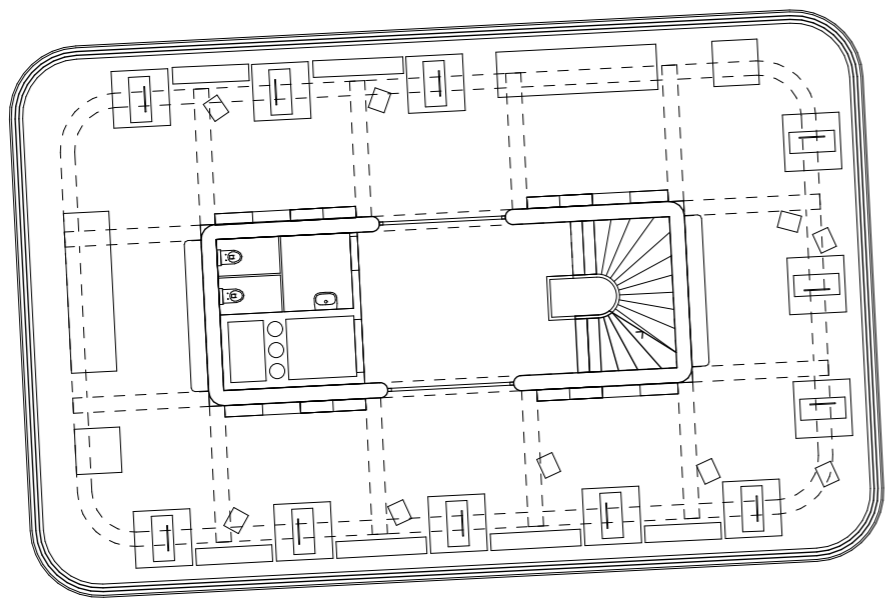


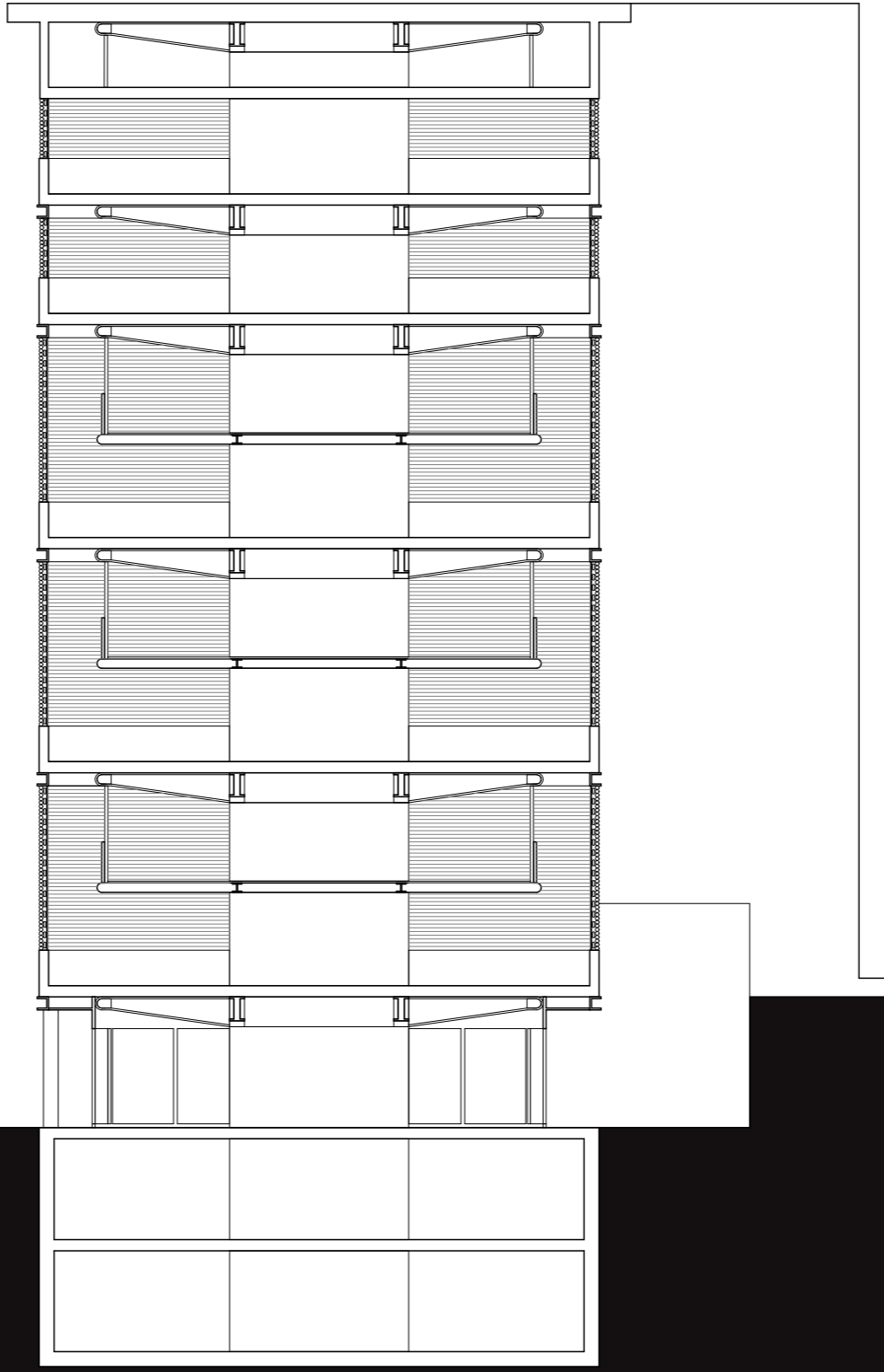


Groundfloor 1:200







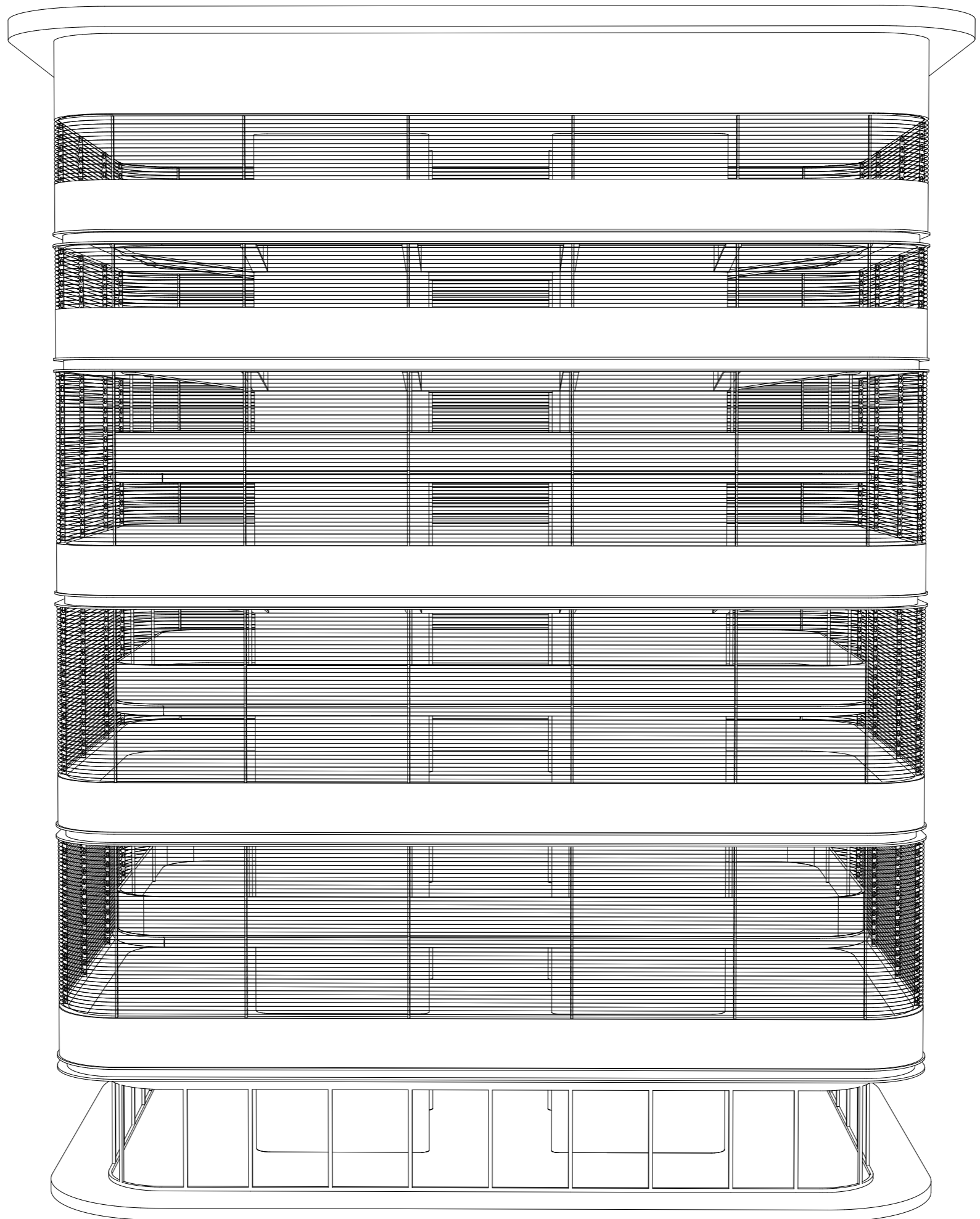




Groundfloor Steel Structure



First Floor Light Atmosphere





Avenue Léopold-Robert at Night

